

Dějiny a teorie architektury V.
Seminární práce.
Doc. Ing. Arch. Michael Rykl, PhD.
Z 2024/2025

(Ne)obyčejný (mimo)pražský činžovní dům v Braunerově ulici č. p. 431 v Praze 8 Libni

Michaela Wicki

- I ANOTACE
- II LOKALITA, HISTORICKÝ KONTEXT
- III POPIS DOMU, STAVEBNÍ SLOH
- IV KONSTRUKCE
- V DISPOZICE
- VI ZÁVĚR
- VII SOUPIS UMĚLECKO ŘEMESLNÝCH PRVKŮ

I ANOTACE

Činžovní dům Braunerova 431 (BRAU UL) v Praze Libni (dále jen „dům“) postavený v roce 1894 je dvoukřídlá jednopatrová budova postavená v jednodušším maloměstském klasicistním novorenesančním stylu. Dům je typickou ukázkou zástavby běžné v dané lokalitě (Libeň) na konci 19. století.

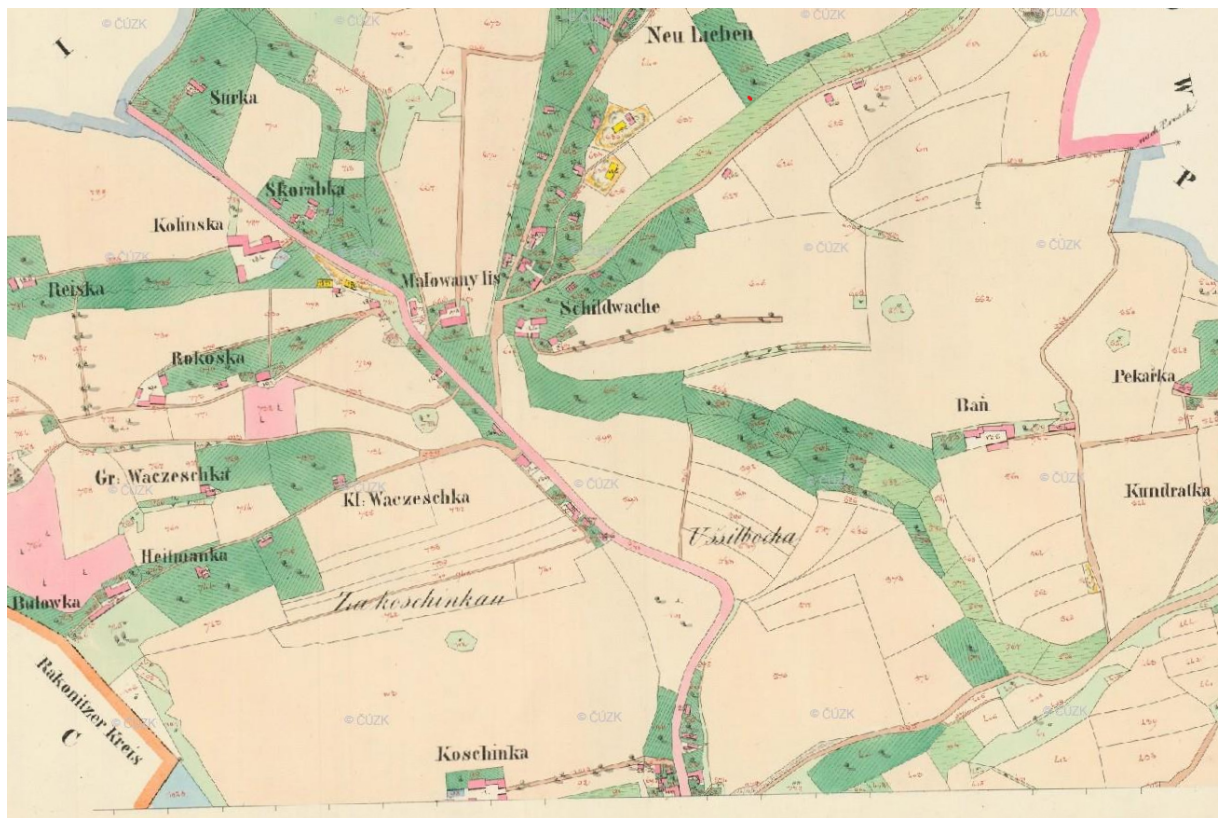
V této práci se budu zabývat historií stavby od jejího postavení do roku 1934, kdy byla dokončena dostavba dvorního křídla.



II LIBEŇ – LOKALITA, HISTORICKÝ KONTEXT, SOUČASNOST

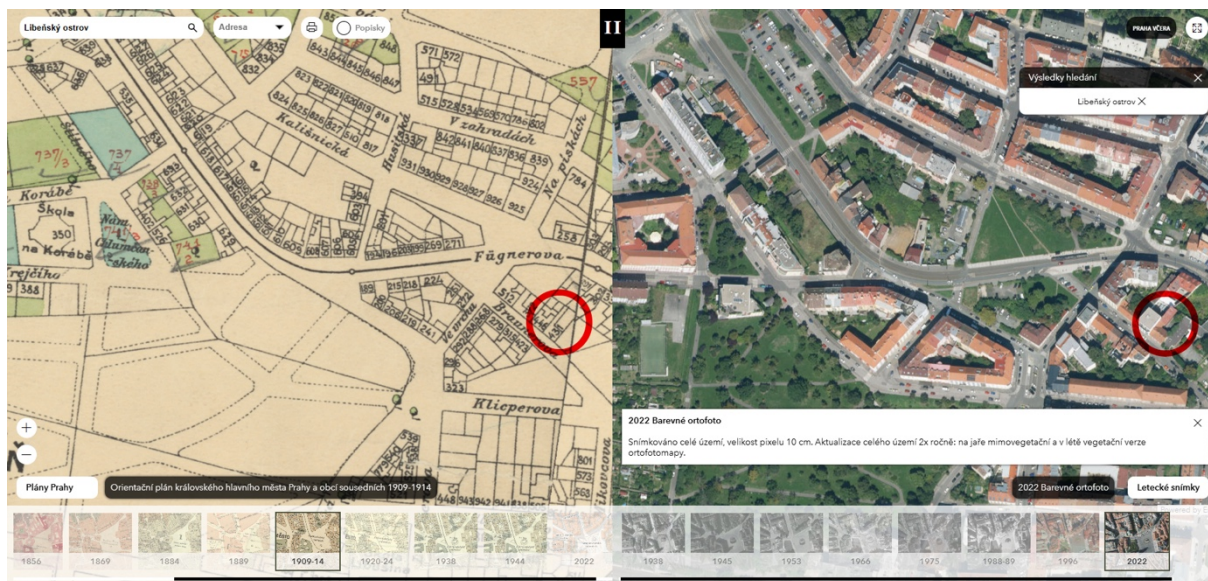
V polovině 19. století byla ves Libeň, přesněji Stará Libeň (Alt-Lieben) centrem panství, které mělo v roce 1844 téměř 2000 obyvatel a 193 domů včetně židovské čtvrti. V té době již byl v Libni rozvinut obchod i řemesla. V druhé půlce 19. století se Libeň proměnila v průmyslové předměstí Prahy. (Semotanová et al., 2024)

Na historické mapě z roku 1841 je zakreslen ohyb cesty, která předcházela nynější ulici Zenklovu. Ohyb zleva přetíná cesta. Parcely zde nejsou vyčleněny.



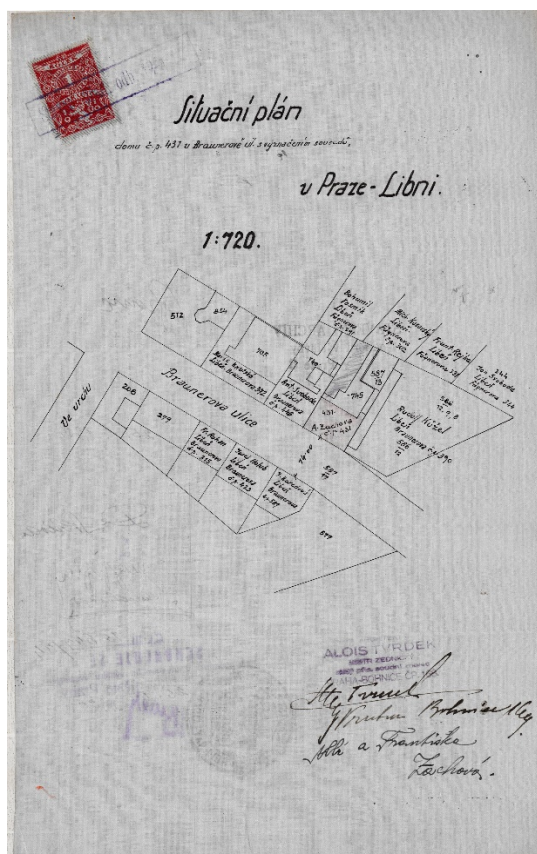
V říjnu 1898 se Libeň stala městem. Než však získala formální prvky městského sídliště, byla Libeň v září 1901 jako jedno z prvních „předměstských měst“ Prahy spojena s metropolí. Nastal čas rozvoje. (Semotanová et al., 2024)

S rozvojem průmyslu se v Libni postupně stavěly nové tovární objekty, dělnické činžovní domy (většinou pavlačové), a veřejné budovy, nové ulice.



Podle historických map z roku 1909 a dobové fotografie okolí je patrné, že svah nalevo od centrální komunikace, ulice Fügnerovy (dnešní Zenklova) byl zastavěn na přelomu století a počátkem 20. století převážně jedno nebo dvoupatrovými domy. Braunerova 431 je v místě typickou zástavbou.

Situační plány popisují místo v roce 1934. Starší nejsou k dispozici.



Dům Braunerova byl dle Pozemkové knihy postaven v roce 1894. Údaj byl poskytnut Katastrálním úřadem hl. m. Prahy: „Katastrální úřad má ve správě tzv. Pozemkové knihy, kam se zaznamenávala vlastnická práva nemovitostí a případné změny o nich. V roce 1894 je tento zápis: „Podle ohlašovacího archu připisuje se stav. Parcela č. 745 (nové číslo 184), vzniklá zastavěním části poz. Parcely č. kat.587/13 domem čp. 431“ Jiný údaj o domě uveden není. Pozemkové knihy ani nevedly žádanou stavební dokumentaci.

Vlastníkem v tomto roce byla Dorota Císařová, v roce 1895 Fr. A Ludmila Šťastných, rok 1921 Vlasta Šťastná, rok 1921 Albína Zachová, rok 1942 Růžena Zachová, rok 1956 Čsl. stát-OPBH Praha 8.“

Podle popisných čísel patří Braunerova (431) spíše k domům novějším. V ulici Braunerova dosud stojí 5 původních domů, 3 jsou jednopatrové, dva dvoupatrové. U domu č. p. 279 můžeme stále vidět původní dvojitá okna, vnější s otevíráním ven, vnitřní dovnitř.



Na staré fotografii je dobře ilustrován charakter zástavby Staré Libně na přelomu 19. a 20. století.



Roh Zenklovy (tehdy Fügnerovy) a Primátorské ulice na začátku 20. století (Archiv Michala Švarce / Městská část Praha 8).

Je pravděpodobné, že dům prošel od svého postavení v roce 1894 do 20. let 20. století podstatnou úpravou, a to především výměnou oken a dveří. Jejich podoba odpovídá totiž 20. – 30. létům 20. století nikoli roku 1894.

Stavební archiv Městské části Praha 8 bohužel nedisponuje původní prvotní stavební dokumentací k výstavbě domu. Jedním z důvodů může být právě fakt, že Dům byl postaven v době, kdy Libeň ještě nebyla Prahou. Prvotní dokumentace mohla být vypůjčena v době vzniku návrhů na dostavbu (1929-1934) a nebyla do archivu vrácena.

V archivu uložené plány domu jsou z období 1919–1934, z doby, kdy dům vlastnila paní Albína Zachová. Majitelka podala v průběhu let několik záměrů na dostavbu domu nebo změnu dispozic užívání části domu i menší návrh na vybudování kůlny na dřevo na nádvoří domu. Součástí žádostí o stavební povolení byly stavební plány. Tyto výkresy využívají stávající v té době podobu domu a jsou dokresleny plánované změny.

V roce 1929 byla plánována a povolena dostavba 3. NP uliční budovy a dostavba 2. NP dvorního křídla i s přístupem ze dvora. Z těchto záměrů však byla realizována v roce 1931 pouze dostavba 1. patra v zadní části dvorního křídla a vybudována nová pavlač podél celého křídla, více v kapitole Dispozice a Konstrukce. K této dostavbě existuje stavební dokumentace.

V roce 1934 byla plánována a povolena výstavba kůlny na vyvýšené části dvora. Není zřejmé, zda byla uskutečněna. Viz Kapitola Dispozice a zdrojová data).

Po znárodnění nemovitostí byl dům v roce 1956 převeden na stát a svěřen do správy OPBH Praha 8. Do domu nebylo investováno, ale minimálně dalších 30 let v něm dle vyprávění svědků žili lidé ve dvou nebo jednopokojových bytech 3. nebo 4. kategorie. Dům si zachoval podobu z 20. – 30. let. V 80. letech 20. století se dům postupně vyprázdnil, úroveň bydlení již neodpovídala ani tehdejšímu nižšímu standardu bydlení. Na budovu byl vydán Demoliční výměr a byla uzavřena, okna zadržena.

Následovalo období, kdy dům obývali lidé bez domova a tím byla zahájena etapa postupné degradace stavby a likvidace všeho, co bylo možné spálit nebo prodat do sběru (dřevěné dveře, okna, solidní dubové podlahy, litinové zábradlí, mosazné kliky a dal.) V daném území byla vyhlášena Stavební uzávěra, do opravy a revitalizace domu nikdo nechtěl investovat. V roce 1998 byla nemovitost ve velmi zuboženém stavu pronajata občanskému sdružení DOM a zrekonstruována za účelem vybudování sociálního zařízení Dům na půl cesty. Dům je majetkem hl. m. Prahy a jako sociální zařízení funguje do dnešních dnů.

III POPIS DOMU, STAVEBNÍ SLOH

Činžovní dům Braunerova 431 v Praze Libni postavený v roce 1894 je dvoukřídlá jednopatrová budova postavená v jednodušším maloměstském klasicistním novorenesančním stylu. Dům stojí na uliční čáře v ulici Braunerova. Dům je typickou ukázkou zástavby běžné v dané lokalitě (Libeň) na konci 19. století.

Průčelí do ulice



Vstupní průčelí do ulice je prolomeno pravouhlým portálem s původními dřevěnými dvoukřídlými výplňovými dveřmi, které jsou zpřístupněny dvěma žulovými stupni. Umístění dveří není symetrické, nachází se vlevo od osy domu.

Portál tvoří šambrána po stranách hladká na vrchní straně zdobená vodorovným dekorem s ozdobným klenákem uprostřed. Nadsvětlík byl v původní podobě ozdobný se skly vsazenými do tenkých rámečků. Nyní jednoduchý prosklený. Dveře do ulice mají 4 dekorované výplně, horní výplně mají antickým motiv s rozetou uprostřed. Dolní část dveří je opravena přidaným dřevěným vyztužením.



Směrem do domu jsou dveře hladké bez ozdob. Přízemí má nižší hladký sokl. Nad soklem je přízemí rýhováno (bosáž) až do výše 2.NP. Rýhování je ukončeno výraznou hladkou kordonovou římsou, která odděluje podlaží.

Tři okna špaletová v přízemí (1.NP) jsou pravoúhlá se šambránou, která je obdobně jako dveře po stranách hladká a na vrchní straně dekorovaná podélnými plastickými pruhy s klenákem uprostřed.



První patro má hladkou fasádu s rýhovanými nárožními. Rýhování začíná až v úrovni oken. Spodní část nároží 2. NP je hladká. Je možné usoudit, že tato podoba nároží v 1. patře není původní.

Čtyři okna špaletová v prvního patra jsou pravoúhlá se šambránou a podokenní římsou s plastickými (novobarokními) parapety. Postranní šambrány se nad oknem rozšiřují a jsou zdobeny čtverci v rozích. Vrchní část šambrány je dekorována obdobně jako v přízemí s klenákem a je nastavena lizénou, které „podpírá“ výraznou nadokenní římsu.

V ose průčelí na úrovni oken prvního patra je čtvercová kartuš s opět s podporou římsy nad kartuší. Obvod kartuše je ozdobně plasticky dekorován shodně s okny. Spodní část je ozdobena po stranách vždy 3 „kapkami“, vrchní strana má rovněž po stranách dekor „kapek“.



Okna v celém domě jsou špaletová a pochází pravděpodobně z 20. let 20. století. Původní okna mohla být podle doby výstavby dvojitá podobně jako u domu ze stejného období v ulici a podle původního okna v patře hlavní budovy ve dvoře (obr. 8). Okno bylo vyměněno při rekonstrukci 1998-1999.

Rovněž výplňové dveře jedno i dvoukřídlé pochází nejspíš z 20. let. Původní dveře vedoucí do bytů byly dvojitě.

Uliční křídlo je kryto sedlovou střechou.

Průčelí do dvora





Průčelí do dvora je hladké, dvorní křídlo má korunní římsu. Původní vzhled hlavní budovy do dvora odpovídal typické dispozici pavlačového dvoutraktu. Po levé straně hlavní budovy je rizalit (záchodová věž), kde byly na každém podlaží dva záchody. Původně svedeny do šachty a jímky na dvoře, později po zavedení vody a kanalizace splachovací. Levou stranu dvorního křídla tvoří točité pískovcové schodiště. Prošlapané části schodnic byly v minulosti opraveny terasem. V ohbí schodiště se nachází půvabná nika. Schodiště lemuje původní kované zábradlí (viz kapitola Konstrukce).

Byty hlavní budovy měly do dvora vlastní dveře, na počátku dvojité, a úzké dvojité okénko. Ve dvorním křídle (jedno trakt) pak měl každá byt dle dostupných fotografií jedno nebo dvoukřídlé výplňové dveře a v každém pokoji špaletové okno. Po dostavbě druhé části dvorního křídla v roce 1934 obsluhovala první patro obou křídel pavlač (více kapitola Konstrukce).



Dvorní fasádu hlavní budovy prolamují vpravo v přízemí hladké dvoukřídlé dveře z 20. let 19. století s dřevěnými a skleněnými výplněmi. Dveře uzavírají chodbu, která prochází domem od vchodu na dvůr. Ostatní otvory jsou nové po roce 1999.



Dvorní křídlo bylo kryto střechou pultovou, po dostavbě měly střechy rozdílný sklon.



IV KONSTRUKCE

Dům Braunerova je cihlová zděná budova bez podsklepení. Hlavní budova je pavlačový dvou trakt s komíny ve střední nosné zdi. Dvorní křídlo je pavlačový jedno trakt.

Vstupní chodba společná má v první části zrcadlovou klenbu a v druhé části klenbu valenou, což odpovídá požadavkům požární únikové cesty (Rykl, 2014).



Pavlač uličního křídla je nesena cihelnými klenbami do ocelových I-profilů s podpěrami.



Pavlač dvorního křídla vybudovaná ve 30. letech byla provedena do tvárnic „kastelán“. Tato pavlač byla při rekonstrukci 1998-1999 snesena a na původní ocelové konzoly byla položena podlaha z dřevěných prken.



Otevřené schodiště je vestavěno mezi obě křídla a byty v patře (2.NP) jsou zpřístupněny z pavlačí. Dům není podsklepen. Na úrovni 1NP je budova nespojitá, půdorys tvoří 2 budovy. Na úrovni 2NP jsou budovy spojeny podestou (viz kapitola Dispozice). Strop schodiště a podesty je kryt stropem klenutým valenou klenbou.



Původní stropy v 2 NP hlavní i dvorní budovy jsou nebo byly původně trémové (bez rákosníkú) s násypem a záklopem.



Povrch podlah tvořila krásná široká smrková prkna (OBR). Bohužel byla téměř v celém domě využita k vytápění v době, kdy dům využívali lidé bez domova. Podařilo se je zachovat pouze ve dvou místnostech stejně jako původní skladbu stropů.



Podlahy v 1NP hlavní budovy se nezachovaly. Ve dvorní části byly nalezeny sololitové dlaždice. Původní povrchy se nezachovaly.

Obě budovy spojuje točité pískovcové schodiště.



Na půdu hlavní budovy vede původní točité dřevěné schodiště.



Půda je dlážděná cihlami. Střechu uliční budovy nesl vaznicový krov.



Střecha uliční budovy je sedlová do dvora převislá a měla dřevěné podbití. Střecha dvorního křídla je pultová. Po dostavbě 2. části měly střechy různou úroveň. Střešní plášť obou křídel tvořily původně bobrovky.



V DISPOZICE

Dům Braunerova je dvoukřídlá dvoupodlažní budova.

Sestává z hlavní, uliční, budovy, spojovacího schodiště a dvorního křídla.

Ve 20. letech minulého století měla typické dispozice.

Hlavní budova 1.NP

První nadzemní podlaží má 6 místností a WC v rizalitu.

Podlaží rozděluje vstupní chodba procházející domem na dvůr. Nalevo a napravo se nachází obytné místnosti (pokoje) s vlastním vchodem a oknem. Sloužily jako jednoduché levné ubytování většinou jedné osoby.

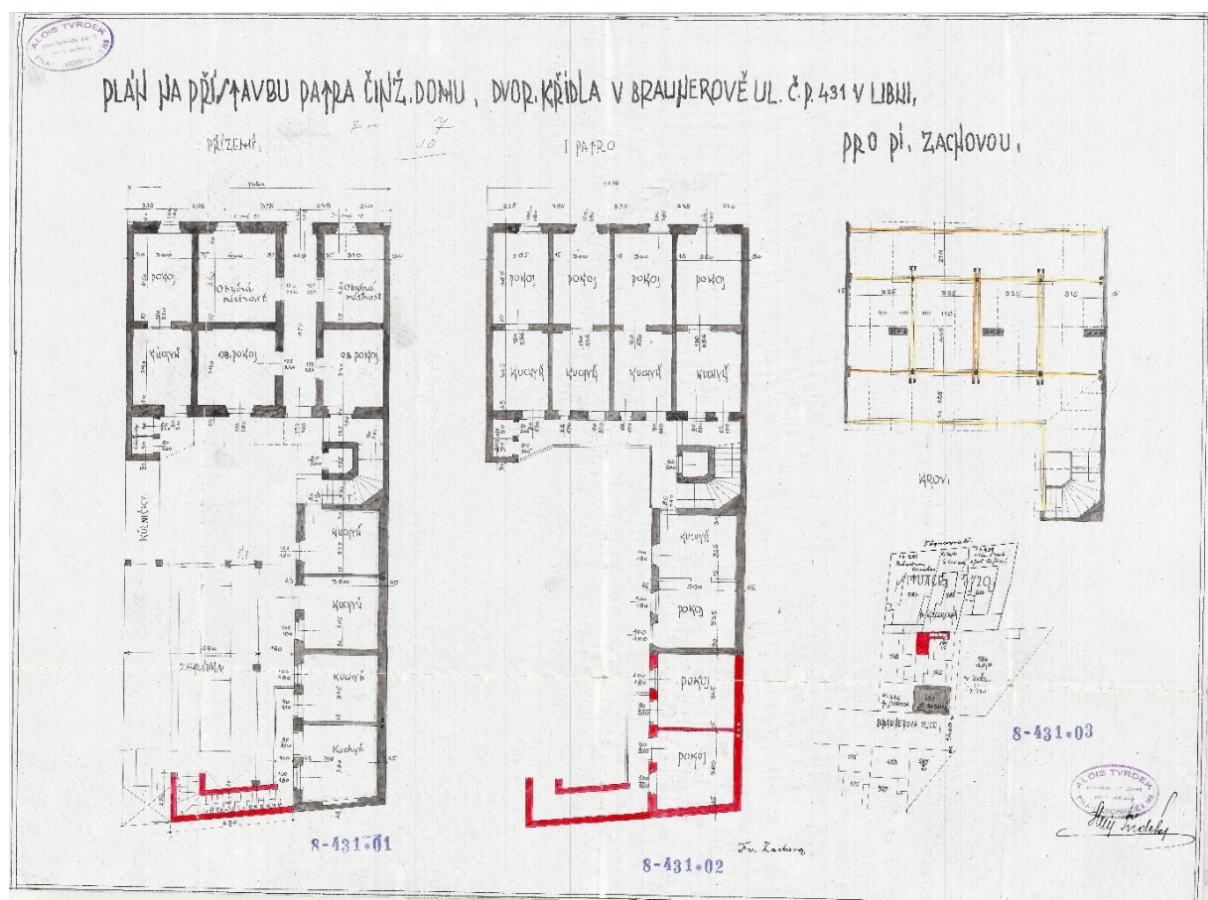
Vchod vlevo ze dvora vede do bytu s typickou dispozicí kuchyň a pokoj s dvoukřídlými spojovacími dveřmi. Dělicí stěna je komínová.

Hlavní budova 2. NP

Druhé nadzemní podlaží má 8 místností a WC v rizalitu. Místnosti tvoří 4 typické byty s dispozicí kuchyň a pokoj. Okna jsou orientována do ulice. Vstupní dveře na pavlač, kam vedlo i úzké okénko.



Pavlač ústí do točitého schodiště a do podesty (po 1934 do pavlače) dvorního křídla.



Dvorní křídlo 1. NP

První nadzemní podlaží tvoří samostatné místnosti označené jako kuchyně. Místnosti mají vlastní vstupní dveře a okno.

Dvorní křídlo 2. NP

Po dostavbě v roce 1934 tvoří druhé podlaží podle plánů jeden byt s kuchyní a pokojem se vstupem z podesty. Oba pokoje mají okna do dvora. Podle fotografií objektu z roku 1999 však byt tvořily 3 místnosti propojené dveřmi.



Následují dva, respektive jeden samostatný pokoj s vlastním vchodem.

Půda domu byla dle tehdejších předpisů neobydlená (Rykl, 2014). Záměr o dostavbu 3. nadzemního podlaží nebyl uskutečněn.

Na dvoře se nachází vyvýšenina, kde byly umístěny dřevěné kůlny na dřevo a uhlí. Stavební úřad povolil výstavbu větší dřevěné kůlny. Z dostupných zdrojů nelze usoudit, zda byla postavena.

Je zde také původní studna, která sloužila na počátku jako zdroj vody. O zavedení vody do domu nejsou k dispozici žádné podklady.

VI ZÁVĚR

Dům Braunerova 431 v Praze Libni byl postaven v roce 1894 jako mimopražský menší svým způsobem obyčejný činžovní dům. Ve své původní podobě přečkal více než sto let. I když rekonstrukce v roce 1999 změnila dispozice a nahradila některé části a již zdevastované stavby, je architektura odpovídající té době stále čitelná. Je zajímavé, jak dispozice umožňující velmi levné a jednoduché bydlení našly své uplatnění v sociálním zařízení jehož součástí je dočasné finančně dostupné ubytování. Na rozdíl od běžných budov s velkými vícelůžkovými pokoji umožňuje poskytovateli sociální služby Dům na půl cesty nabídnout klientům soukromí v jednolůžkových bytech jako za starých časů.

VII SOUPIS UMĚLECKO ŘEMESLNÝCH PŘEDMĚTŮ

Soupis umělecko-řemeslných prvků	Braunerova 431/22 Praha 8 – Libeň
Název prvku	Dveře vstupní – pohled z ulice
Umístění	Fasáda do ulice
Strana	1/1
Popis prvku	Původní dvoukřídlé dřevěné dveře s antikizujícím neorenesančním zdobením. Spodní část dodatečně opravena. Nadsvětlík nový. Kamenné stupně.
Materiál	Dřevo
Fotodokumentace	



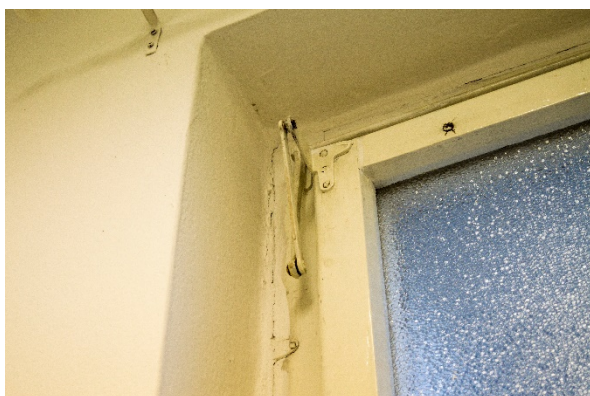
Soupis umělecko-řemeslných prvků	Braunerova 431/22 Praha 8 – Libeň
Název prvku	Dveře vstupní – pohled z chodby
Umístění	Vstupní chodba 1NP
Strana	1/2
Popis prvku	Původní dřevěné dveře – strana do domu-4kazety
Materiál	Dřevo
Fotodokumentace	



Soupis umělecko-řemeslných prvků	Braunerova 431/22 Praha 8 – Libeň
Název prvku	Kryt rozvodu elektřiny (jističů)
Umístění	Vstupní chodba vlevo za dveřmi
Strana	1/1
Popis prvku	Železná dvířka s nápisem a erbem hl.m.Prahy
Materiál	železo
Fotodokumentace	



Soupis umělecko-řemeslných prvků	Braunerova 431/22 Praha 8 – Libeň
Název prvku	Okno jednoduché dřevěné
Umístění	Obytná místnost v uliční budově v 1NP s oknem do dvora.
Strana	1/1
Popis prvku	Okno s nadsvětlíkem otevíraným železným táhlem. Zajímavá netypická klička.
Materiál	Dřevo/železo
Fotodokumentace	



Soupis umělecko-řemeslných prvků	Braunerova 431/22 Praha 8 – Libeň
Název prvku	Dřevěné dvoukřídle dveře výplňové prosklené
Umístění	Vstupní chodba 1NP – východ na dvůr-zevnitř
Strana	1/1
Popis prvku	Dřevěné dvoukřídle dveře s prosklenou výplní. Secesní nadsvětlík.
Materiál	Dřevo, sklo.
Fotodokumentace	



Soupis umělecko-řemeslných prvků	Braunerova 431/22 Praha 8 – Libeň
Název prvku	Dřevěné dvoukřídle dveře výplňové prosklené-pohled zvenku
Umístění	Fasáda uličního křídla do dvora
Strana	1/2
Popis prvku	Dřevěné dvoukřídle dveře s prosklenou výplní. Secesní nadsvětlík.
Materiál	Dřevo, sklo
Fotodokumentace	



Soupis umělecko-řemeslných prvků	Braunerova 431/22 Praha 8 – Libeň
Název prvku	Prosvětlovací okénko
Umístění	Spojnice budov – schodiště 1 NP
Strana	1/1
Popis prvku	Čtvercové jednoduché dělené okénko dřevěné
Materiál	Dřevo, sklo
Fotodokumentace	



Soupis umělecko-řemeslných prvků	Braunerova 431/22 Praha 8 – Libeň
Název prvku	Kamenné pískovcové točité schodiště. Kované zábradlí.
Umístění	Schodiště spojující 1. a 2. NP
Strana	1/1
Popis prvku	Kamenné schodiště s nikou a kovaným původním zábradlím
Materiál	Pískovec opravený terasem. Železo.
Fotodokumentace	



Soupis umělecko-řemeslných prvků	Braunerova 431/22 Praha 8 – Libeň
Název prvku	Dřevěné dveře amatérsky zhotovené-místo pod schody
Umístění	Výklenek vlevo od výstupu na dvůr.
Strana	1/1
Popis prvku	Dveře dodatečně vyrobené z hrubé dřevěné zárubně a výplňových dveří z jiné části budovy. Uzavírají prostor pro schody, který nejspíš sloužil nájemníkovi jako kůlna nebo sklad topiva.
Materiál	Dřevo.
Fotodokumentace	



Soupis umělecko-řemeslných prvků	Braunerova 431/22 Praha 8 – Libeň
Název prvku	Původní dřevěná pumpa
Umístění	Mimo studnu - dvůr
Strana	1/1
Popis prvku	Dřevěná pumpa vyjmutá ze staré původní studny na dvoře
Materiál	Dřevo, železný spoj
Fotodokumentace	



Soupis umělecko-řemeslných prvků	Braunerova 431/22 Praha 8 – Libeň
Název prvku	Točité dřevěné schodiště na půdu
Umístění	Schodiště z 2. NP na půdu
Strana	1/1
Popis prvku	Původní dřevěné schodiště s opravou (nové podpěry stupňů)
Materiál	Dřevo
Fotodokumentace	



Soupis umělecko-řemeslných prvků	Braunerova 431/22 Praha 8 – Libeň
Název prvku	Původní dřevěná podlaha z fošen.
Umístění	Pokoj v 2.NP, uliční budova, poslední vlevo (pohled z ulice)
Strana	1/1
Popis prvku	Dřevěná podlaha z dlouhých širších fošen
Materiál	Dřevo
Fotodokumentace	



Soupis umělecko-řemeslných prvků	Braunerova 431/22 Praha 8 – Libeň
Název prvku	Okno špaletové s větracím horním dílem
Umístění	Pokoj, 1.NP, poslední vlevo při pohledu z ulice
Strana	1/1
Popis prvku	Dřevěné 4 dílné okno, klíčky jsou nové; závěsy kombinace původní spodní a nová vrchní část
Materiál	Dřevo
Fotodokumentace	



REFERENCE

Rykl, M. (2014). VI. Bydlení v nájemním domě v 19. století. In M. Dulla (Ed.), *Kapitoly z historie bydlení* (pp. 115–134). ČVUT.

Semotanová, E., Simůnek, R., Tomeš, J., & Zemlička, J. (2024). *Libeň*. Historický ústav AV ČR.
<http://towns.hiu.cas.cz/liben.php>

FOTOGRAFIE

Historická fotografie „Roh Zenklovy“: Archiv Michala Švarce / Městská část Praha 8

Původní stav domu: Pavel Tuč

Současný stav domu: Beat Wicki