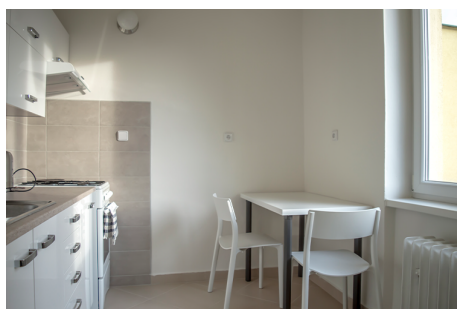
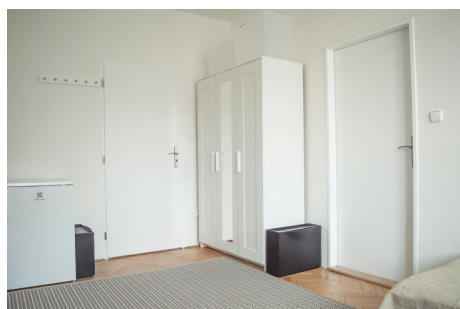
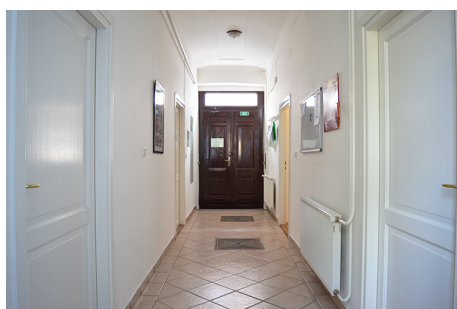


DOM

DŮM OTEVŘENÝCH MOŽNOSTÍ, o.p.s.

VÝROČNÍ ZPRÁVA 2019



„Prvním krokem na cestě ke štěstí je učení se.“

Dalajláma 14. dalajláma, tibetský duchovní vůdce

Zdroj: <https://citaty.net/autori/dalajlama/>

DOM – Dům otevřených možností, o.p.s.

DOM je nevládní organizace působící v sociální oblasti.

DOM usiluje o zlepšení situace lidí ohrožených sociálním vyloučením, bezdomovectvím, chudobou a nerovnému přístupu ke společenským zdrojům. Poskytuje sociální služby a realizuje další programy zaměřené na podporu mladých lidí, kteří mají nedostatečné nebo nevyhovující rodinné zázemí a vstupují do samostatného života ve společnosti.

Poslání

Posláním sociálních služeb DOMU je podporovat své klienty, aby dosáhli svých osobních cílů a úspěšně se osamostatnili.

Historie

Byl založen v roce 1997.

Hlavním posláním je:

- Budování funkčních prvků a struktur v systému péče děti a mladé lidi bez rodinného zázemí v České republice.
- Vyhledávání a zavádění nových poznatků z evropských i jiných zemí.
- Vytváření a ověřování inovativních postupů a metod práce.
- Poskytování sociální služby zaměřené na podporu mladých lidí, kteří mají nedostatečné nebo nevyhovující rodinné zázemí a potřebují se osamostatnit.

Poslání DOMU a úspěšná realizace myšlenek a projektů v praxi byla oceněna:

Organizací ASHOKA International

Výborem dobré vůle – nadací Olgy Havlové

Orgány obecně prospěšné společnosti

Zakladatelé společnosti:

Ing. Michaela Wicki

PhDr. Petra Winnette, PhD.

Ing. Michaela Wicki – ředitelka, statutární orgán

PhDr. Petra Winnette, PhD. – předsedkyně Správní rady

JUDr. PhDr. Vladimír Brejcha – člen Správní rady

Pavel Tuč – člen Správní rady

Petr Klusáček – předseda Dozorčí rady

Mgr. Kamila Klausová – členka Dozorčí rady

Mgr. Jiří Pecka – člen Dozorčí rady

Strategie DOMU pro období 2015–2020

DOM bude nadále působit jako inovativní nestátní poskytovatel veřejných respektive sociálních služeb. Jako hlavní strategické cíle si stanovuje:

- Být poskytovatelem vysoce odborných služeb zaměřených na potřeby svých cílových skupin.
- Svoji činnost směřovat do budoucnosti, věnovat se rozvoji a inovacím.
- Být nezávislým, originálním a flexibilním pracovištěm, a přesto pracovat v daném legislativním a administrativním rámci.

DOM – Dům otevřených možností, o.p.s.

Braunerova 22, 180 00 Praha 8

Bankovní spojení: Raiffeisenbank, č.ú.:

2021845001/5500

www.dom-os.cz

Přehled služeb a programů v roce 2019

DOM TYKADLO

Odborné sociální poradenství.

Ambulantní a terénní práce s mladými lidmi žijícími mimo rodinu.

DŮM NA PŮL CESTY DOM 8

Intenzivní sociálně terapeutická péče zaměřená na psychosociální rehabilitaci mladých lidí po ukončení ústavní péče nebo žijících mimo dysfunkční rodinu.

DŮM NA PŮL CESTY BYDLO

Specializovaná sociálně terapeutická péče zaměřená na psychosociální rehabilitaci mladých lidí po ukončení ústavní péče nebo žijících mimo dysfunkční rodinu.

DOM JOB

Sociální rehabilitace pro mladé lidi i dospělé znevýhodněné na trhu práce. Služba kombinuje několik efektivních prvků:

Poradna v sociální a pracovní oblasti.

Tréninkové a přechodné zaměstnání.

Rozvojové programy a aktivity.

Sociální firma Košára.

DOM LANO

Ambulantní i pobytový program pro mladistvé žijící v ohrožujícím rodinném prostředí. Pobytový program s limitovanou kapacitou 1 lůžka.

DOM IN

Inspirativní rozvojové aktivity pro klienty a pracovníky DOMU.

DO ŽIVOTA BEZ RIZIKA

Vytváření dlouhodobých vztahů spolupráce mezi institucemi, které pracují s ohroženou skupinou mladistvých a mladých lidí bez rodinného zázemí, je provázáno s realizací interaktivních programů a využití moderních médií.

Popis služeb a programů v roce 2019

DOM TYKADLO

Registrovaná služba Odborné sociální poradenství

ID 7923241

POPIS

je ambulantní služba zaměřená na poskytování informací a poradenství mladým lidem, kteří vstupují do samostatného života bez podpory vlastní či náhradní rodiny a hledají možnosti, jak se osamostatnit. Tykadlo funguje jako poradna, na kterou se mohou obrátit, jak mladí lidé, tak lidé, kteří jsou v jejich okolí.

POSLÁNÍ A CÍLE

Navázání vztahu spolupráce a poskytování poradenství mladistvým a mladým lidem bez rodinného zázemí.

Efektivně pomáhat ostatním mladým lidem z cílové skupiny v akutní nouzi.

Podpořit mladé lidi v aktivním přístupu a poskytovat konkrétní a přesně zaměřenou pomoc a podporu.

Zvýšit porozumění klientů nabídce sociálních služeb DOMU a ostatních poskytovatelů.

ZAŘÍZENÍ

Ambulance: DOM, Braunerova 22, Praha 8

TÝM

Mgr. Radka Reichlová – sociální terapeutka

Ing. Michaela Wicki – odborná ředitelka

BA. Beat Wicki – sociální media, informování

Mgr. Pavel Panák – odborný pracovník

MUDr. Helena Fišerová – externí supervizorka

DOMY NA PŮL CESTY

Registrovaná služba Dům na půl cesty

ID 7591273

POSLÁNÍ

Posláním Domů na půl cesty DOMU je podporovat klienty, aby dosáhli svých osobních cílů a úspěšně se osamostatnili.

CÍLOVÁ SKUPINA

Základní cílovou skupinou jsou mladí lidé, u nichž osobní historie, psychický stav, životní styl a sociální návyky mohou vést k izolaci od společnosti, k osamělosti, či k jednání, které ohrožuje je samotné nebo společnost.

CÍLE

V rámci každodenní spolupráce DPC s klienty, jde o naplnění těchto základních cílů:

Užít se a bydlet

Znát svá práva a povinnosti

Porozumět sobě i druhým

Umět vyhledat a využít pomoc

ZAŘÍZENÍ

K 1. 1. 2019 došlo k celkové reorganizaci služeb Dům na půl cesty.

DOM BYDLO Ječná – provoz byl ukončen.

DOM 8 a DOM BYDLO Bohdalec – byly sloučeny a nově registrovány jako jedna sociální služba se shodným identifikátorem a dvěma místy poskytování.

V listopadu 2019 byl pronajat byt v Libni a vzniklo nové zařízení, BYDLO Libeň.

DOM 8 / Dům na půl cesty

Braunerova 22, 180 00 Praha 8

Kapacita 9 míst pro muže a ženy

Dům na půl cesty poskytuje dostupné jednoduché dlouhodobé ubytování spojené s individuální péčí o každého klienta podle jeho potřeb.

Klienti bydlí individuálně v bytové buňce a spolupracují se svým průvodcem – sociálním terapeutem.

TÝM V ROCE 2019

Bc. Iveta Vlášková – vedoucí DPC, sociální pracovníce / terapeutka

Mgr. Irena Horká – odborná pomocná pracovníce

MgA. Petr Hájek – odborný pomocný pracovník

Ak soch. Štefan Sukup – odborný pomocný pracovník

Richard Pavlíček – provozní pomocný pracovník

Ing. Michaela Wicki – ředitelka, odborná ředitelka DOM, metodička služby

BA. Beat Wicki – sociální media, informování

Mgr. Pavel Panák – odborný pracovník

MUDr. Helena Fišerová – externí supervizorka

DOM BYDLO /

Registrovaná sociální služba Dům na půl cesty

BYDLO je program, který rozšiřuje kapacitu domů na půl cesty v rámci DOMU a diferencuje formu podpory podle míry samostatnosti klientů.

Je založený na bázi bydlení na půl cesty, na rozdíl od dosud provozovaných zařízení (Domů na půl cesty) BYDLO znamená, že klienti bydlí v samostatných bytových buňkách s nižší mírou kontroly.

ZAŘÍZENÍ

V roce 2019 byly v provozu 2 bytové buňky v zařízení Bydlo Bohdalec.

DOM BYDLO Bohdalec

U Plynárny 1111/75 Praha 10

V bytě (56 m²) v běžné zástavbě jsou dvě bytové buňky pro 2 + 2 klienty, společná kuchyň a sociální zařízení, pracovní místo pro sociálního terapeuta.

Registrovaná kapacita zařízení = 3 osoby

DOM BYDLO Libeň

Konšelská 14, 180 00 Praha 8

V bytě (58 m²) v běžné zástavbě jsou dvě bytové buňky pro 2 + 2 klienty, společná kuchyň a sociální zařízení, pracovní místo pro sociálního terapeuta.
Registrovaná kapacita zařízení = 3 osoby

TÝM V ROCE 2019

Mgr. Adéla Konečná – sociální pracovníce / terapeutka

Mgr. Radka Reischlová – sociální pracovníce / terapeutka

Ing. Michaela Wicki – ředitelka, odborná ředitelka DOM, metodička služby

BA. Beat Wicki – sociální media, informování

Mgr. Pavel Panák – odborný pracovník

MUDr. Helena Fišerová – externí supervizorka

DOM JOB

Registrovaná sociální služba Sociální rehabilitace

ID 1068030

POSLÁNÍ

Posláním programu JOB je připravit nezaměstnané mladé lidi z cílové skupiny pro samostatný život ve společnosti a úspěšné zapojení na trh práce

CÍLE

Dobře diagnostikovat klientovy kompetence v roli samostatného dospělého občana a pracovníka.

Budovat, rozvíjet a upevňovat soubor vlastností a dovedností potřebných k zapojení do zaměstnání.

Porozumět důvodům klientových selhání a účinně ho motivovat a podporovat na cestě ke změně.

Podporovat a zprostředkovat vstup klienta do dalšího vzdělávání a zaměstnání.

CÍLOVÁ SKUPINA

DOM JOB pracuje s mladými nezaměstnanými lidmi, kteří nemají rodinné zázemí a jsou ohroženi sociálním vyloučením.

Uživatelé služby jsou nezaměstnaní a nedaří se jim z různých důvodů, které vyplývají z jejich zdravotního, psychického nebo sociálního znevýhodnění, uspět na trhu práce.

DÍLČÍ ČINNOSTI DOM JOB

Agentura

Odborný sociální terapeut zde poskytuje konzultace klientům, kteří mají z různých důvodů obtíže při zařazení na trh práce.

Zaměstnání

Sociálně a pracovně rehabilitační aktivity ve vlastní řemeslné dílně spojené s obchodem.

Rozvoj osobnosti

Aktivity zaměřené na rozvoj specifických a sociálních dovedností.

Program je nedílnou součástí programu ZAMĚSTNÁNÍ.

Pravidelné konzultace s individuálním průvodcem JOB a skupinové aktivity.

ZAŘÍZENÍ

JOB CENTRUM – Rybná 25, 110 00 Praha 1.

KOŠÁRA – Rybná 27, 110 00 Praha 1.

TÝM V ROCE 2019

Bc. Veronika Pichová – sociální terapeutka, vedoucí služby

Bc. Petra Zoubková – sociální pracovníce / terapeutka

Roman Fáber Stára – lektor pracovních dovedností

Ing. Michaela Wicki – ředitelka, odborná ředitelka, metodička

BA. Beat Wicki – sociální media, informování

Mgr. Pavel Panák – odborný pracovník

MUDr. Helena Fišerová – externí supervizorka

SOCIÁLNÍ FIRMA KOŠÁRA

Vyrábí a prodává proutěného zboží a bytové doplňky.

Sociální firma KOŠÁRA je nedílnou součástí programu DOM JOB.

Umožňuje simulovat podnětné pracovní prostředí, ve kterém se klienti učí základním pracovním návykům a sociálním dovednostem.

Výroba a prodej proutěného zboží umožňuje zaměstnat mladé lidi z cílové skupiny bez ohledu na nedostatky v jejich motivaci, pracovních návycích a dovednostech, ale i s přihlédnutím k různým typům handicapu (deprivační syndrom, LMD, mentální nebo fyzické postižení apod.)

Dílna je zároveň obchodem. Jak výrobu, tak prodej zajišťují klienti pod dohledem sociálního pracovníka. Program je pojednán jako běžná malá firma, která má svého vedoucího, pracovníky, náplň práce, porady, systém odměňování apod.

KOŠÁRA působí v Rybné ulici 27 v Praze 1.

PROGRAM LANO

realizováno na základě Pověření k sociálně právní ochraně dítěte.

V roce 2019 bylo v provozu 1 lůžko. Do pobytového programu jsou zpravidla přijímáni mladiství po 17 roce.

POSLÁNÍ

Posláním programu je všestranná ochrana, podpora a pomoc mladistvým ohroženým životem v dysfunkčním rodinném prostředí nebo v rodině v závažně nepříznivé sociální situaci.

CÍLE

Poskytování rychlé účinné pomoci mladistvému v obtížné situaci.

Prevence rozvoje psychosociálních následků života v ohrožujících rodinách.

Prevence rozvoje sociálně patologických jevů u mladistvých z ohrožujícího rodinného prostředí.

CÍLOVÁ SKUPINA

Mladiství ve věku 16–18 let žijící v rodině v nepříznivé sociální situaci.

TÝM V ROCE 2019

Mgr. Radka Reischlová – sociální terapeutka ambulantního programu

Ing. Michaela Wicki – ředitelka, odborná garantka, vedoucí programu

BA. Beat Wicki – sociální media, informování

MUDr. Helena Fišerová – externí supervizorka

PROJEKT DO ŽIVOTA BEZ RIZIKA

CÍLOVÁ SKUPINA

Primární cílová skupina: mladí lidé žijících v náhradní výchovné péči v různých druzích institucí ve věku 15–19 let.

Sekundární cílová skupina: vychovatelé, psychologové, sociální pracovníci zapojení do systému péče o mladé lidi vyrůstající mimo svojí rodinu.

CÍL

Zvýšení povědomí o potencionálních obtížích a rizicích spojených se vstupem do samostatného života u mladých lidí cílové skupina.

Zvýšení znalostí o možnostech pomoci a podpory u mladých lidí cílové skupiny.

Vytvoření odborné aliance se odborníky, kteří s mladými lidmi přímo pracují a věnovat detailní pozornost individuálním potřebám více znevýhodněných mladých lidí, kteří vstupují do samostatného života.

Přímá práce s mladými lidmi žijícími mimo rodinu.

AKTIVITY

Setkávání s mladými lidmi žijícími v institucích náhradní výchovné péče (dětské domovy, výchovné ústavy, psychiatrické léčebny, zařízení pro okamžitou pomoc a dal.)

Vytvoření a provoz moderních interaktivních médií, atraktivních pro mladé lidi jak v rámci workshopů, tak on-line formou.

Odborná setkání s profesionály zapojenými do práce s cílovou skupinou a spolupráce s jednotlivými pracovišti

PRŮBĚH V ROCE 2019

Celkem bylo uskutečněno 9 aktivit pro 86 mladých lidí v zařízeních pro děti a mládež v celé České republice.

V rámci programu bylo vytvořeny video spoty „RIZIKA: Tomáš“ a „RIZIKA: Eva“ a Mapa rizik. Video a Mapu můžete vidět zde:

<https://dom-os.cz/programy/mapa-rizik/>.

TÝM V ROCE 2019

Ing. Michaela Wicki – vedoucí projektu, lektorka

Mgr. Radka Reischlová – sociální terapeutka, lektorka

BA. Beat Wicki – sociální média, informování, autor spotu

DOM IN

DOM IN je originální projekt DOMU. IN znamená INSPIRACE.

Posláním projektu je organizace takových aktivit, které přináší do života lidí spojených s DOMEM nový pozitivní, motivující a inspirativní podnět.

PRINCIPA A AKTIVITY

Účastník DOM IN se sám aktivně podílí na aktivitě, nejedná se o pasivní přijímání nebo konzumování

Aktivita má konkrétní popsatelný měřitelný výsledek

DOM aktivitu podporuje různým způsobem – finančně nebo organizačně

USKUTEČNĚNÉ AKTIVITY 2019

Angličtina s rodilým mluvčím

V roce 2019 se zapojilo 6 klientů a bylo odučeno celkem 164 hodin.

V roce 2019 se do Košíkářství zapojili 4 mladí dospělí.

TÝM PROJEKTU V ROCE 2019

Miles Winnette, PhD. – lektor angličtiny

Roman Fáber Stára – lektor košíkářství

Ing. Michaela Wicki – vedoucí projektu

ODBORNÉ ZDROJE DOMU

DOM čerpá svoji odbornost z dosažených vědeckých poznatků a klasických i moderních metod a postupů práce.

V roce 2019 se pracovníci účastnili odborných konferencí a seminářů především v oblasti problematiky ACE / Adverse childhood experience.

Našimi partnery a učiteli byli a jsou především:

Thomas Larkin / Irská republika

John Lundberg / Irská republika

Claire Warrington / Velká Británie

Daniel Hughes / USA

Arthur Becker-Weidman / USA

Albert Pessa / USA

Jonathan Baylin / USA

Iman Baardman / Holandsko

Jan Kožnar / ČR

Petra Winnette / ČR

Nim Tottenham / USA

DOM je členem otevřené profesní skupiny ASTRA / více na www.natama.cz.

STATISTIKA – CELKOVÉ VÝSTUPY SLUŽEB DOMU

Klienti sociálních služeb 2019

| | DOM DPC | TYKADLO | JOB Zaměstnání | JOB Agentura |
|-----------------------------------|---------|---------|-------------------|-----------------|
| Kapacita | 15 | | 7 | |
| Průměrné využití | 13 | | 7 | |
| | | | | |
| Počet klientů | 29 | 117 | 23 | 58 |
| Z toho | | | | |
| Muži | 15 | 63 | 6 | 17 |
| Ženy | 14 | 54 | 17 | 41 |
| | | | | |
| Institucionální péče | 19 | 54 | | |
| Z dysfunkční / náhradní rodiny | 10 | 63 | | |

Výkony sociálních služeb DOMU 2019

| | DOM DPC | TYKADLO | JOB |
|--|-------------|------------|-------------|
| Telefonické a emailové Kontakty Intervence <i>Přepočtené hodiny</i> | 16 | 76 | 57 |
| Osobní konzultace s klientem / jednání | 809 | 208 | 561 |
| Doprovod nebo jednání klientem mimo DOM/ jednání <i>Přepočtené hodiny</i> | 27 | 40 | 12 |
| Skupinová práce s klienty DPC <i>Přepočtené hodiny</i> | 22 | | |
| Podpora v každodenním životě v DPC <i>Přepočtené hodiny</i> | 2733 | | |
| Skupinová práce s klienty DOMJOB <i>Přepočtené hodiny</i> | | | 302 |
| Nácvik sociálně pracovních dovedností DOMJOB <i>Přepočtené hodiny</i> | | | 961 |
| Celkem počet hodin PP | 3607 | 294 | 1893 |

Klienti a Výkony LANO 2019**Počet klientů = 1**

| | LANO POBYT | AMBULANCE LANO | | |
|---|---------------|-------------------|--|--|
| Telefonické intervence Emailové intervence | | | | |
| Osobní konzultace s klientem | 15 | | | |

Dotace, granty a dary přijaté v roce 2019

MGÚ hl. města Prahy / dotace MPSV

MGÚ hl. města Prahy / dotace ESF

MGÚ hl. města Prahy / sociální grant

MGÚ hl. města Prahy / grant prevence kriminality

MČ Praha 1

MČ Praha 8

LMC s.r.o.

PRO.MED.CS Praha a.s.

Soukromí dárci

ROZVAHA

Název a právní forma účetní jednotky:

DOM - Dům otevřených
možností, o.p.s.

Sídlo a předmět činnosti
účetní jednotky:

Braunerova 22
180 00 Praha 8

ke dni **31. 12. 2019**

(v celých tisících Kč)

| | |
|------|----------|
| Rok | IČ |
| 2019 | 66005167 |

AKTIVA

| | | Číslo účtu | Stav k prvnímu dni účetního období | Stav k poslednímu dni účetního období |
|------|---|------------|---------------------------------------|--|
| A. | Dlouhodobý majetek celkem | | 3 233 | 3 061 |
| II. | Dlouhodobý hmotný majetek celkem | | 3 436 | 3 436 |
| 3. | Stavby | 021 | 3 436 | 3 436 |
| IV. | Oprávký k dlouhodobému majetku celkem | | -203 | -375 |
| 6. | Oprávký ke stavbám | 081 | -203 | -375 |
| B. | Krátkodobý majetek celkem | | 5 085 | 14 769 |
| II. | Pohledávky celkem | | 437 | 10 646 |
| 4. | Poskytnuté provozní zálohy | 314 | 420 | 436 |
| 5. | Ostatní pohledávky | 315 | 7 | |
| 6. | Pohledávky za zaměstnanci | 335 | 10 | 10 |
| 12. | Nároky na dotace a ostatní zúčtování se státním rozpočtem | 346 | 0 | 10 200 |
| III. | Krátkodobý finanční majetek celkem | | 3 512 | 3 213 |
| 1. | Peněžní prostředky v pokladně | 211 | 21 | 41 |
| 3. | Peněžní prostředky na účtech | 221 | 3 491 | 3 172 |
| IV. | Jiná aktiva celkem | | 1 136 | 910 |
| 1. | Náklady příštích období | 381 | 1 136 | 910 |
| | AKTIVA CELKEM | | 8 318 | 17 830 |

PASIVA

| | | Číslo řádku | Stav k prvnímu dni účetního období | Stav k poslednímu dni účetního období |
|------|--|----------------|---------------------------------------|--|
| A. | Vlastní zdroje celkem | | 6 200 | 6 068 |
| I. | Jméni celkem | | 207 | 76 |
| 2. | Fondy | 911 | 207 | 76 |
| II. | Výsledek hospodaření celkem | | 5 993 | 5 992 |
| 1. | Účet výsledku hospodaření | 931 | -27 | 0 |
| 3. | Nerozdělený zisk, neuhrazená ztráta minulých let | 932 | 6 020 | 5 992 |
| B. | Cizí zdroje celkem | | 2 118 | 11 762 |
| III. | Krátkodobé závazky celkem | | 2 118 | 11 712 |
| 1. | Dodavatelé | 321 | 0 | 4 |
| 5. | Zaměstnanci | 331 | 2 | 0 |
| 12. | Závazky ze vztahu k státnímu rozpočtu | 346 | 1 691 | 11 296 |
| 17. | Jiné závazky | 379 | 50 | 0 |
| 22. | Dohadné účty pasivní | 389 | 375 | 412 |
| 2. | Výnosy příštích období | 384 | 0 | 50 |
| | PASIVA CELKEM | | 8 318 | 17 830 |

Sestaveno dne:

10.6.2020

Podpis odpovědné osoby:

Podpis osoby odpovědné za sestavení:

Telefon

Razítko:

DOM

DŮM OTEVŘENÝCH MOŽNOSTÍ, o.p.s.
Braunerova 22/431 180 00 Praha 8
IČO 66005167 www.dom-os.cz

VÝKAZ ZISKU A ZTRÁTY

ke dni 31. 12. 2019

(v tisících Kč)

| Rok | IČ |
|------|----------|
| 2019 | 66005167 |


Název a právní forma účetní jednotky:

DOM - Dům otevřených
možností, o.p.s.

Sídlo a předmět činnosti
účetní jednotky:

Braunerova 22
180 00 Praha 8
" "

| | Číslo účtu | Skutečnost k rozvahovému dni | | |
|--|------------|------------------------------|---------------------|--------|
| | | Hlavní činnost | Hospodářská činnost | Celkem |
| A. Náklady | | x | x | x |
| I. Spotřebované nákupy a nakupované služby | | 1 875 | 1 | 1 876 |
| 1. Spotřeba materiálu, energie a ostatních neskladových dodávek | 501-3 | 715 | | 715 |
| 3. Opravy a udržování | 511 | 58 | | 58 |
| 4. Náklady na cestovné | 512 | 1 | | 1 |
| 5. Náklady na reprezentaci | 513 | 8 | | 8 |
| 6. Ostatní služby | 518 | 1 093 | 1 | 1 094 |
| III. Osobní náklady | | 4 549 | 45 | 4 594 |
| 10. Mzdové náklady | 521 | 3 460 | 45 | 3 505 |
| 11. Zákonné sociální pojištění | 524 | 1 074 | | 1 074 |
| 13. Zákonné sociální náklady | 527 | 13 | | 13 |
| 14. Ostatní sociální náklady | 528 | 2 | | 2 |
| IV. Daně a poplatky | | 2 | 0 | 2 |
| 15. Daně a poplatky | 531-8 | 2 | | 2 |
| V. Ostatní náklady | | 41 | 1 | 42 |
| 20. Dary | 546 | | 1 | 1 |
| 22. Jiné ostatní náklady | 549 | 41 | | 41 |
| VI. Odpisy, prodaný majetek, tvorba a použití rezerv a opravných položek | | 172 | 0 | 172 |
| 23. Odpisy dlouhodobého majetku | 551 | 172 | | 172 |
| Náklady celkem | | 6 639 | 47 | 6 686 |
| B. Výnosy | | x | x | x |
| I. Provozní dotace | | 5 978 | 0 | 5 978 |
| 1. Provozní dotace | 691 | 5 978 | | 5 978 |
| II. Přijaté příspěvky | | 106 | 0 | 106 |
| 3. Přijaté příspěvky (dary) | 682 | 106 | | 106 |
| III. Tržby za vlastní výkony a zboží | | 401 | 70 | 471 |
| 1. Tržby za vlastní výkony a zboží | 601-4 | 401 | 70 | 471 |
| 9. Zúčtování fondů | 648 | 131 | | 131 |
| Výnosy celkem | | 6 616 | 70 | 6 686 |
| C. Výsledek hospodaření před zdaněním | | -23 | 23 | 0 |
| D. Výsledek hospodaření po zdanění | | -23 | 23 | 0 |

| | | |
|-----------------------------|---|--|
| Sestaveno dne: 10.6.2020 | Podpis odpovědné osoby  | Razítko |
| Odesláno dne: | Podpis osoby odpovědné za sestavení: Telefon: <i>Mgr. H. KLENOVA</i> |  DŮM OTEVŘENÝCH MOŽNOSTÍ, o.p.s. Braunerova 22/431 180 00 Praha 8 IČO 66005167 www.dom-os.cz |

ZPRÁVA NEZÁVISLÉHO AUDITORA

Adresát zprávy

DOM - Dům otevřených možností, o.p.s.

O 1186 vedená u Městského soudu v Praze

Braunerova 431/22

180 00 Praha 8 - Libeň

IČ: 660 05 167

Zpráva je určena statutárnímu orgánu účetní jednotky, paní Michaele Wicki, ředitelce

Výrok auditora

Provedli jsme audit přiložené účetní závěrky obecně prospěšné společnosti DOM - Dům otevřených možností, o.p.s. (dále také „Společnosti“) sestavené na základě českých účetních předpisů, která se skládá z rozvahy k 31.12.2019, výkazu zisku a ztráty za rok končící 31.12.2019 a přílohy této účetní závěrky, která obsahuje popis použitých podstatných účetních metod a další vysvětlující informace. Údaje o Společnosti jsou uvedeny v příloze této účetní závěrky.

Podle našeho názoru přiložená účetní závěrka podává věrný a poctivý obraz aktiv a pasiv organizace DOM - Dům otevřených možností, o.p.s. k 31.12.2019 a nákladů a výnosů a výsledku jejího hospodaření a peněžních toků za rok končící 31.12.2019 v souladu s českými účetními předpisy.

Základ pro výrok

Audit jsme provedli v souladu se zákonem o auditorech a standardy Komory auditorů České republiky pro audit, kterými jsou mezinárodní standardy pro audit (ISA), případně doplněné a upravené souvisejícími aplikačními doložkami. Naše odpovědnost stanovená těmito předpisy je podrobněji popsána v oddílu Odpovědnost auditora za audit účetní závěrky. V souladu se zákonem o auditorech a Etickým kodexem přijatým Komorou auditorů České republiky jsme na Společnosti nezávislí a splnili jsme i další etické povinnosti vyplývající z uvedených předpisů. Domníváme se, že důkazní informace, které jsme shromáždili, poskytují dostatečný a vhodný základ pro vyjádření našeho výroku.

Ostatní informace uvedené ve výroční zprávě

Ostatními informacemi jsou v souladu s § 2 písm. b) zákona o auditorech informace uvedené ve výroční zprávě mimo účetní závěrku a naši zprávu auditora. Za ostatní informace odpovídá statutární orgán Společnosti.

Náš výrok k účetní závěrce se k ostatním informacím nevztahuje. Přesto je však součástí našich povinností souvisejících s auditem účetní závěrky seznámení se s ostatními informacemi a posouzení, zda ostatní informace nejsou ve významném (materiálním) nesouladu s účetní závěrkou či s našimi znalostmi o účetní jednotce získanými během provádění auditu nebo zda se jinak tyto informace nejeví jako významně (materiálně) nesprávné. Také posuzujeme, zda ostatní informace byly ve všech významných (materiálních) ohledech vypracovány v souladu s příslušnými právními předpisy. Tímto posouzením se rozumí, zda ostatní informace splňují požadavky právních předpisů na formální náležitosti a postup vypracování ostatních informací v kontextu významnosti (materiality), tj. zda případné nedodržení uvedených požadavků by bylo způsobitelné ovlivnit úsudek činěný na základě ostatních informací.

Na základě provedených postupů, do míry, již dokážeme posoudit, uvádíme, že

- ostatní informace, které popisují skutečnosti, jež jsou též předmětem zobrazení v účetní závěrce, jsou ve všech významných (materiálních) ohledech v souladu s účetní závěrkou a
- ostatní informace byly vypracovány v souladu s právními předpisy.

Dále jsme povinni uvést, zda na základě poznatků a povědomí o Společnosti, k nimž jsme dospěli při provádění auditu, ostatní informace neobsahují významné (materiální) věcné nesprávnosti. V rámci uvedených postupů jsme v obdržovaných ostatních informacích žádné významné (materiální) věcné nesprávnosti nezjistili.

Odpovědnost statutárního orgánu, správní a dozorčí rady Společnosti za účetní závěrku

Statutární orgán Společnosti odpovídá za sestavení účetní závěrky podávající věrný a poctivý obraz v souladu s českými účetními předpisy, a za takový vnitřní kontrolní systém, který považuje za nezbytný pro sestavení účetní závěrky tak, aby neobsahovala významné (materiální) nesprávnosti způsobené podvodem nebo chybou.

Při sestavování účetní závěrky je statutární orgán Společnosti povinen posoudit, zda je organizace schopna nepřetržitě trvat, a pokud je to relevantní, popsat v příloze účetní závěrky záležitosti týkající se jejího nepřetržitého trvání a použití předpokladu nepřetržitého trvání při sestavení účetní závěrky, s výjimkou případů, kdy je plánováno zrušení Společnosti nebo ukončení její činnosti, resp. kdy nemá jinou reálnou možnost než tak učinit.

Správní rada jako nejvyšší orgán dohlíží na zachování účelu, ke kterému byla společnost založena. Za dohled nad procesem účetního výkaznictví ve Společnosti odpovídá dozorčí rada.

Odpovědnost auditora za audit účetní závěrky

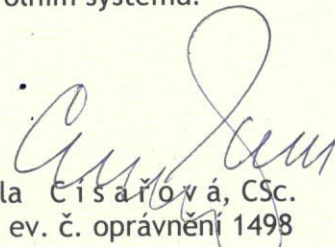
Naším cílem je získat přiměřenou jistotu, že účetní závěrka jako celek neobsahuje významnou (materiální) nesprávnost způsobenou podvodem nebo chybou a vydat zprávu auditora obsahující náš výrok. Přiměřená míra jistoty je velká míra jistoty, nicméně není zárukou, že audit provedený v souladu s výše uvedenými předpisy ve všech případech v účetní závěrce odhalí případnou existující významnou (materiální) nesprávnost. Nesprávnosti mohou vzniknout v důsledku podvodů nebo chyb a považují se za významné (materiální), pokud lze reálně předpokládat, že by jednotlivě nebo v souhrnu mohly ovlivnit ekonomická rozhodnutí, která uživatelé účetní závěrky na jejím základě přijmou.

Při provádění auditu v souladu s výše uvedenými předpisy je naší povinností uplatňovat během celého auditu odborný úsudek a zachovávat profesní skepticismus. Dále je naší povinností:

- Identifikovat a vyhodnotit rizika významné (materiální) nesprávnosti účetní závěrky způsobené podvodem nebo chybou, navrhnout a provést auditorské postupy reagující na tato rizika a získat dostatečné a vhodné důkazní informace, abychom na jejich základě mohli vyjádřit výrok. Riziko, že neodhalíme významnou (materiální) nesprávnost, k níž došlo v důsledku podvodu, je větší než riziko neodhalení významné (materiální) nesprávnosti způsobené chybou, protože součástí podvodu mohou být tajné dohody (koluze), falšování, úmyslná opomenutí, nepravdivá prohlášení nebo obcházení vnitřních kontrol.

- Seznámit se s vnitřním kontrolním systémem Společnosti relevantním pro audit v takovém rozsahu, abychom mohli navrhnout auditorské postupy vhodné s ohledem na dané okolnosti, nikoli abychom mohli vyjádřit názor na účinnost jejího vnitřního kontrolního systému.
- Posoudit vhodnost použitých účetních pravidel, přiměřenost provedených účetních odhadů a informace, které v této souvislosti statutární orgán Společnosti uvedl v příloze účetní závěrky.
- Posoudit vhodnost použití předpokladu nepřetržitého trvání při sestavení účetní závěrky statutárním orgánem a to, zda s ohledem na shromážděné důkazní informace existuje významná (materiální) nejistota vyplývající z událostí nebo podmínek, které mohou významně zpochybnit schopnost Instituce nepřetržitě trvat. Jestliže dojdeme k závěru, že taková významná (materiální) nejistota existuje, je naší povinností upozornit v naší zprávě na informace uvedené v této souvislosti v příloze účetní závěrky, a pokud tyto informace nejsou dostatečné, vyjádřit modifikovaný výrok. Naše závěry týkající se schopnosti Společnosti nepřetržitě trvat vycházejí z důkazních informací, které jsme získali do data naší zprávy. Nicméně budoucí události nebo podmínky mohou vést k tomu, že Společnost ztratí schopnost nepřetržitě trvat.
- Vyhodnotit celkovou prezentaci, členění a obsah účetní závěrky, včetně přílohy, a dále to, zda účetní závěrka zobrazuje podkladové transakce a události způsobem, který vede k věrnému zobrazení.

Naší povinností je informovat statutární orgán Společnosti mimo jiné o plánovaném rozsahu a načasování auditu a o významných zjištěních, která jsme v jeho průběhu učinili, včetně zjištěných významných nedostatků ve vnitřním kontrolním systému.


Ing. Pavla Čiřáková, CSc.
auditor, ev. č. oprávnění 1498

DILIGENS s.r.o.
Severozápadní III. 367/32,
141 00 Praha 4 - Spořilov
ev. číslo auditorského oprávnění 196



V Praze dne 10. června 2020